

# 2015



## VÝROČNÍ ZPRÁVA



HOSPIC ŠTRASBURK o.p.s.

# Obsah

Co je hospic?	4
Náš Hospic Štrasburk	5
Obecně prospěšná společnost Hospic Štrasburk	6
Slovo ředitelky...	7
Pohledem primáře	8
Pohledem Lazariána	9
Pohledem sociální pracovnice	10
Přehled využití lůžkového fondu v roce 2015	11
Pacienti Hospicu Štrasburk v roce 2015 (statistika)	12
Zaměstnanci o.p.s. Hospic Štrasburk v roce 2015	14
Slovo ekonoma...	15
Hospodaření hospicu v roce 2015	16
Napsali i příbuzní...	17
Dary od fyzických a právnických osob v roce 2015	18
Sochy UMPRUM v hospici	19
Poděkování	21
Kontakty	23

## Co je hospic?

Hospic Štrasburk je zdravotně – sociálním zařízením, ve kterém erudovaný personál pečuje o pacienty v terminální fázi onkologických onemocnění. Poskytuje paliativní lékařskou péči těm, u nichž medicína vyčerpala všechny své možnosti léčení a vyléčení.

Je ovšem třeba i říci, že **obecně hospic není** LDN, není domovem pro seniory, není nemocnicí a také není sanatoriem ani lázeňským zařízením.

Stěžejní je v hospici pomoc od bolestí a dalších symptomů nemoci - psychologických, sociálních a duchovních potíží. Cílem paliativní péče je snaha o co nejlepší kvalitu života pacientů a jejich rodin v době pobytu v hospici.

Hospic přichází na řadu ve chvíli, kdy medicína vyčerpala své možnosti a nepostačuje, či není možná péče v domácím prostředí. Péči v domácím prostředí podporuje Hospic Štrasburk půjčováním pomůcek a případně poradenskou službou.



# Náš Hospic Štrasburk

Lůžkový hospic v Praze 8-Bohnicích poskytuje své služby již od 1. 1. 1998. Má 25 lůžek (23 jednolůžkových pokojů a 1 dvoulůžkový). Každý pokoj má přistýlku pro přespání příbuzných či přátel pacientů; na pokojích je televize, telefon a připojení k internetu (Wi-Fi). K dispozici je kompletní sociální bezbariérové zařízení na každém pokoji. Objekt má i 2 koupelny pro hygienu imobilních pacientů. Nábytkem na pokojích je spíše hotelového typu, včetně polohovacích postelí.

Hospic funguje v režimu nepřetržitého provozu 24 hodin denně po celý rok. Strava je dovážena a je připravována specializovanou odbornou firmou, která poskytuje stravovací služby i dalším sociálním a zdravotnickým zařízením. Naše stravovací asistentka stravu pak upravuje podle individuálních potřeb a přání pacientů.

Hospic poskytuje paliativní hospicovou péči převážně pro pacienty s onkologickými nemocemi v terminálním stadiu.

Provozujeme rovněž půjčovnu kompenzačních pomůcek. Tato slouží hlavně veřejnosti (naši pacienti mají v době pobytu jakékoliv pomůcky zdarma).

Poskytujeme i poradenství či psychologickou pomoc nejen příbuzným našich pacientů. Součástí týmů pracovníků je i rehabilitační sestra (paliativní rehabilitace), duchovní a psycholog.

Hospic v Bohnicích je umístěn v zahradě, kterou mají pacienti k dispozici, v klidném prostředí, na okraji areálu Psychiatrické nemocnice v Bohnicích. V nedávné době jsme navázali spolupráci s Ateliérem sochařství UPRUM a byly nám zapůjčeny do zahrady práce studentů tohoto ateliéru.



# Obecně prospěšná společnost Hospic Štrasburk

Zřizovatelem hospice bylo občanské sdružení Hospic Štrasburk, které vzniklo v roce 1994. Iniciátorem jeho založení byla česká jurisdikce Řádu sv. Lazara Jeruzalémského.

Valná hromada o.s. Hospic Štrasburk v roce 2013 provedla transformaci z občanského sdružení na obecně prospěšnou společnost (o.p.s.). Hlavním výkonným (statutárním) orgánem je ředitel/ka a vrcholným orgánem správní rada.

V roce 2015 setrvalo vedení o.p.s. ve stejném složení, až na jednu výjimku.

**Ředitelka o.p.s.**

MUDr. Hana Šrámková

**Správní rada o.p.s.**

MUDr. Vladimír Němec, KCLJ

Dr. Aleš Bluma, GCLJ (neformálně od prosince 2015)

Milada Schubertová

**Dozorčí rada o.p.s.**

Doc. MUDr. Zdeněk Susa, KCLJ

Vladimíra Suchardová

MUDr. Veronika Vesecká

**sekretář správní rady**

JUDr. Tomáš Kordač, KLJ



# Slovo ředitelky...

Už zase mám psát výroční zprávu?

Ano, už zase, už je za námi další rok, to znamená už 19 let existence našeho bohnického hospice, který byl otevřen jako druhý hospic v republice po hospici v Červeném Kostelci. Rok 2015 nebyl ničím zvláště výjimečný, jsme zvyklí bojovat o finance každý rok, takže nám to přijde už normální. Ale normální by to být nemělo a to je potřeba všude říkat a o to bojovat. Nestáčíme vlastními prostředky pokrýt celý rozpočet, nemůžeme, když příjmy od ZP pokryjí jen zhruba 50 % nákladů. Jsme bohužel závislí na dotacích od různých institucí a jejich



výše je stálým bojem a stálou neznámou pro náš hospic každý rok. U nás je hlavním přispěvatelem MHMP, tedy pro neznalé, Magistrát hl. m. Prahy, který nám pomáhá již řadu let, jen je problém v časové ose. Je to tím, že my začínáme v lednu každý rok s nulou na účtu a musíme přežít jen s našimi vydělanými prostředky v podstatě do konce června, než přijde dotace, jak tomu bylo tento rok. A to je krušné, protože dlužíte každému, na koho se podíváte. Takže děkujeme našim dodavatelům, že to s námi půl roku vydrželi a že nám dodávali léky, zdravotní materiál, že nám vozili jídlo a prali prádlo atd... a všechno na dluh. A to by asi být nemělo, že?

Ale v naší práci nejde jen o peníze, v první řadě jsou to naši pacienti, na které myslíme, o které se staráme a chceme, aby se u nás cítili dobře a aby tu našli klid a vyrovnaní se s životem, lidmi kolem sebe, aby odcházeli z tohoto světa v míru a v pokoji. A proto bych našim pacientům přála, aby se k nám dostali dříve, než na několik posledních dnů, nebo hodin svého života a aby tak měli možnost se ohlédnout životem zpátky a bilancovat co bylo, co se povedlo a co ne příliš a co by se dalo třeba ještě napravit.

Děkujeme všem příznivcům, všem, kteří nám pomohli radou, financemi nebo jiným způsobem a kteří nám drží palce.

Praha-Bohnice

**MUDr. Hana Šrámková, ředitelka**

V Hospici Štrasburk v Praze Bohnicích pracuji 15 let, zprvu jako vedoucí lékař a později jako primář. Mým prvním setkáním s realitou práce v hospici byla, nikoliv každodenní práce s těžce nemocnými a umírajícími pacienty, na to jsem byl připraven, a proto jsem šel ho hospice pracovat, ale setkání s dvěma muži v montérkách s hasáky v ruce, kteří přišli odmontovat domovní plynoměr s tím, že není zapláceno za odběr plynu, v krátkých intervalech po sobě následovalo opakované vypínání telefonu, upomínky, že není placeno to či ono. Tato situace, i když v poněkud jiných formách, trvala prakticky celých 15 let, možná s výjimkou jednoho či dvou let před uvedením do provozu Hospice v Malovické na Praze 4. Buď se nedostávalo finančních prostředků, anebo se platily dluhy za "neoprávněnou hospitalizaci" nemocných v hospici v Malovické a za pochybná manažerská rozhodnutí min. vedení hospice. Přesto tým pracovníků hospice celých dlouhých a hubených 15 let pracoval, pečoval o těžce nemocné, umírající pacienty, kterým poskytoval péči na solidní odborné, a to jak lékařské, tak i ošetrovatelské úrovni.

Dovolím si rozebrat příčiny současného stavu. Péče nemocným je poskytována na požadované úrovni, samozřejmě při využití zásad hospodárnosti, účelné farmakoterapie a neplytvání jakýmkoliv prostředky, bez ohledu na omezené zdroje. Mám úctu k práci celého hospicového týmu, počínaje naším domovníkem, uklízečkami, pracovníky v recepci a na stravovacím úseku, ošetrovatelkami a sanitáři, sestřičkami a lékaři. Nemohu vynechat ani nové (od roku 2011) vedení Hospice Štrasburk, kterému se, alespoň doufám, podařilo toto zařízení zachránit před likvidací.

Na současnou situaci se podílí několik faktorů, některé lze kvalitním managementem ovlivnit, a některé, ať se management snaží, jak chce, ovlivnit nelze. Je zde nepochybný podíl špatného manažerského rozhodnutí o vybudování Hospice v Malovické na Praze 4, jeho provoz jako součást Hospice Štrasburk, potud ovlivnitelná rozhodnutí.

Ale co je podstatné, je zcela nedostatečné ocenění hospicové péče ze strany plátce, validní data o nákladech na péči byla již před lety, v pilotním projektu pro VZP v r. 2005, plátcí dodána. Přesto trvalé podfinancování hospicové péče trvá. Zařízení je tak prakticky trvale odkázáno na „milodary“ ze strany MPSV, Magistrátu hl. m. Prahy a městských částí. Díky za to, ale určitě zcela racionální a transparentní by bylo financování provozu, podle skutečných nákladů z veřejného zdravotního pojištění.

Dovolte, abych končil parafrází Martina Luthera Kinga, jeho slavným – „mám sen“, že jednou bude hospicová péče hrazena transparentně a dostatečně z veřejného zdravotního pojištění tak, jak si těžce nemocní, umírající lidé zaslouží.

**Roman Procházka, primář hospice**

# Pohledem Lazariána

Rok 2015 byl pro naši obecně prospěšnou společnost po předchozích letech konečně klidnější, a to z několika důvodů. Ponejprv se mírně zklidnila naše ekonomická situace. Nadále jsme sice závislími na dotačních titulech (to ostatně asi budeme vždy). Žádosti o dotace se nám celkem úspěšně daří. Tedy v tom smyslu, že prokážeme nezbytnost potřeby dotačních prostředků na provoz a tyto prostředky nám jsou přiděleny ve výši, která právě tak tak dorovná obvyklý propad mezi příjmy a výdaji.

V dalším se nám, myslím, v roce 2015 stabilizoval pracovní kolektiv a vztahy mezi vedením hospice a zaměstnanci jsou klidné a podnětné.

Bylo již také nezbytné věnovat se trochu budově samotné – střecha a její krytina již potřebovaly opravu, Současně s tím jsme i zateplili půdu, takže se nám jistě sníží i náklady na vytápění v zimních měsících. Rovněž nejbližší okolí či spíše exteriér budovy doznává postupně potřebných úprav či oprav. Hospicovou zahradu jsme doplnili o květiny, vstupní prostor nízkého schodiště také ožil květinami a přibylo ještě i pevné zábradlí.

V srpnu 2015 jsme sjednali dlouhodobou spolupráci s pražskou školou UMPRUM a její studenti spolu se svými profesory nám umístili do zahrady tři školní práce, které příjemně ladí s naší zahradou a její klidnou atmosférou. V úpravách celkového prostředí hospice bychom chtěli pokračovat i v dalším období.

Samozřejmě ale nejdůležitější je stálá a nepřetržitá péče v našem hospici. Tedy, abych se vyjádřil přesně v pojmech obvyklých – hospicová paliativní péče. Za ni patří veliký dík všem, kteří pracují v našem hospici především v přímé péči o pacienta – lékaři, sestřičky v čele s vrchní sestrou a staniční sestrou, všechny ošetřovatelky a ošetřovatelé (pacienti si jmenovitě některé velmi chválí). K dobrému chodu celého hospice svou důležitou a potřebnou práci přispívají i všichni ostatní – pracovnice recepce, dámy zajišťující úklid, stravovací provoz a samozřejmě i správce budovy. Těm všem je třeba alespoň na tomto místě poděkovat. Zdá se totiž, že mají Hospic Štrasburk skutečně za svůj a podle toho přistupují ke své práci.

Za 18 let existence hospice v Bohnicích (1. 1. 1998–31. 12. 2015) prošli jeho zdmi tisíce pacientů. Skutečně tisíce – vždyť za poslední období mezi roky 2009–2015 to bylo přes 3.300 pacientů. Snad jsme jim všem ulehčili poslední období jejich života.

**JUDr. Tomáš Kordač KLJ**  
Praha-Bohnice 7. 6. 2016



# Pohledem sociální pracovnice

Minulý rok využilo naší péči přes 215 pacientů. Snad si každý dokáže představit jaký je to obrat a kolik práce to obnáší. Veliký obdiv si zaslouží právě naši zaměstnanci, kteří pracují v přímé péči o pacienty. Poslední dobou máme zdravotně „těžší“ pacienty, kteří vyžadují skutečně profesionální péči na nejvyšší úrovni a přímá péče tak vyžaduje velkou fyzickou námahu a značné psychické vypětí v práci s pacienty.

Důležité pro nás je, že pacientům i rodinám se u nás líbí a to nejen péče samotná, ale i celkové prostředí, jako zahrada, klid, celkový pocit domácího zázemí.

Dle mého názoru se vždy pacienti těší na dny, kdy dochází rehabilitační pracovnice, která provádí paliativní rehabilitaci. Ta pacientům mnohdy jen dobrým slovem a nakažlivou dobrou náladou dodává energii a naději do dalších dnů jejich života.

Těž se snažíme pacientům zpříjemnit pobyt v hospici kadeřnickými a pedikérskými službami a i jinými sezonními aktivitami.

Pokud se mám ohlédnout, rok 2015 mi přinesl změny v soukromém i profesním životě.

Předně to bylo zahájení kombinovaného studia na VOŠ Sociálně-právní. Než jsem se stačila „vzpamatovat“ z přijetí na vyšší školu a zahájení školní docházky, už jsem zdolávala zkoušky prvního a druhého semestru. Díky přístupu a podpoře mého pracovního kolektivu jde studium snadněji a já jim za to moc děkuji.

Od minulého roku mi přibyl další způsob relaxace a „duševní hygieny“, stala jsem se tetou a tak čas se synovcem mě plně nabíjí. A v tomto čase si uvědomuji koloběh života - zrození a umírání.

Přeji všem pevné zdraví a hodně sil.

**Dana Havlová, sociální pracovnice**  
Hospic Štrasburk o.p.s.

# Přehled využití lůžkového fondu v roce 2015

## Hospic Štrasburk

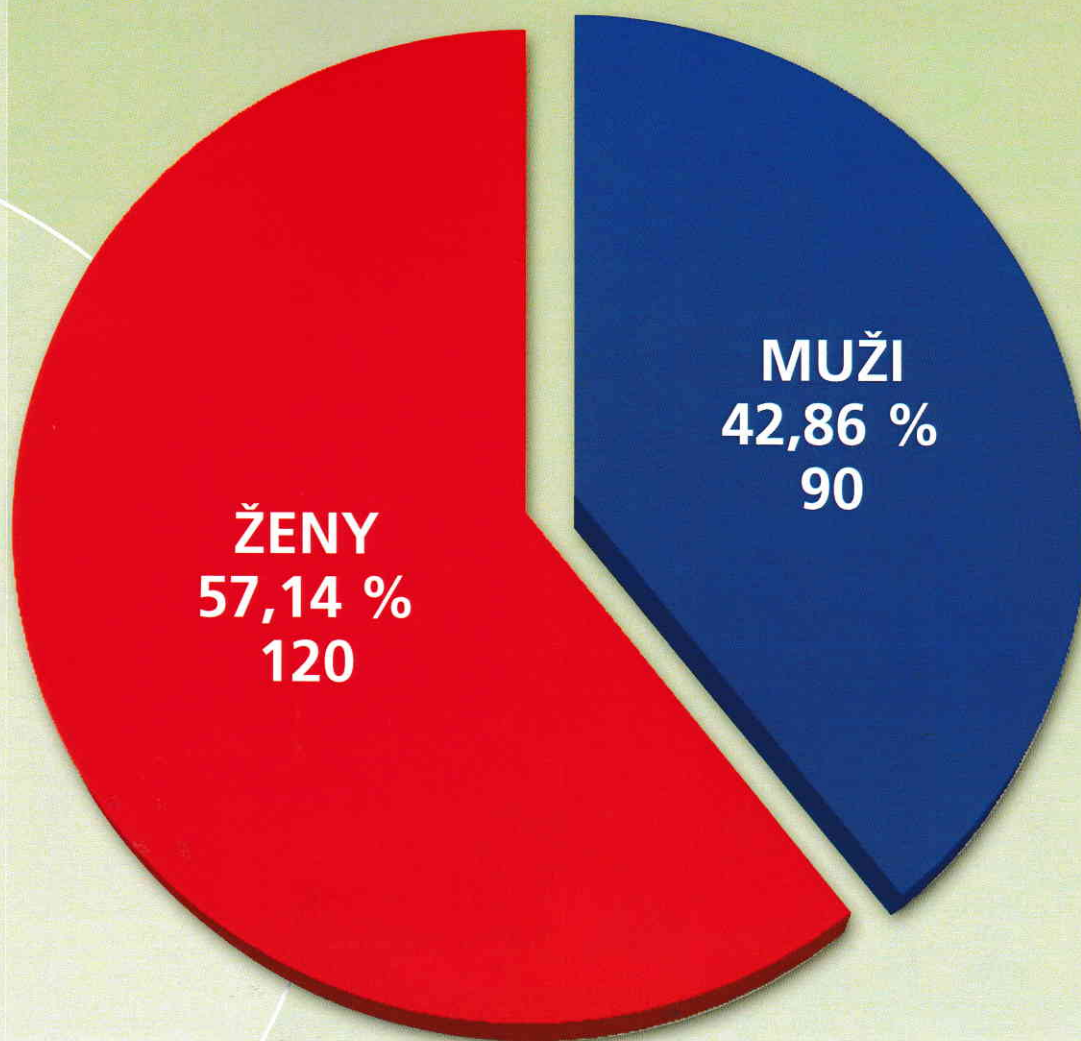
Kód NZIS Odd. / Počet lůžek	Příjem	Propuštěn	Zemřelí
88500 Hosp. Pha 8-Bohnice / 25	210	9	200

Kód NZIS Odd. / Počet lůžek	Počet Ošetrovacích dnů (OD)	Obložnost v %	Průměrná ošetřovací doba
88500 Hosp. Pha 8-Bohnice / 25	7216	78,94	34,53

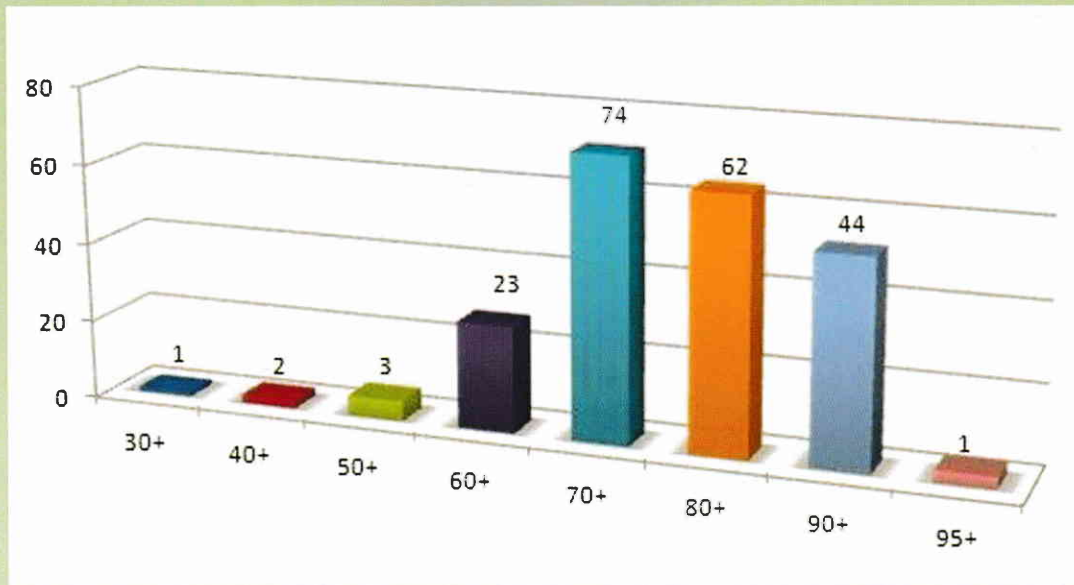


# Pacienti Hospicu Štrasburk v roce 2015

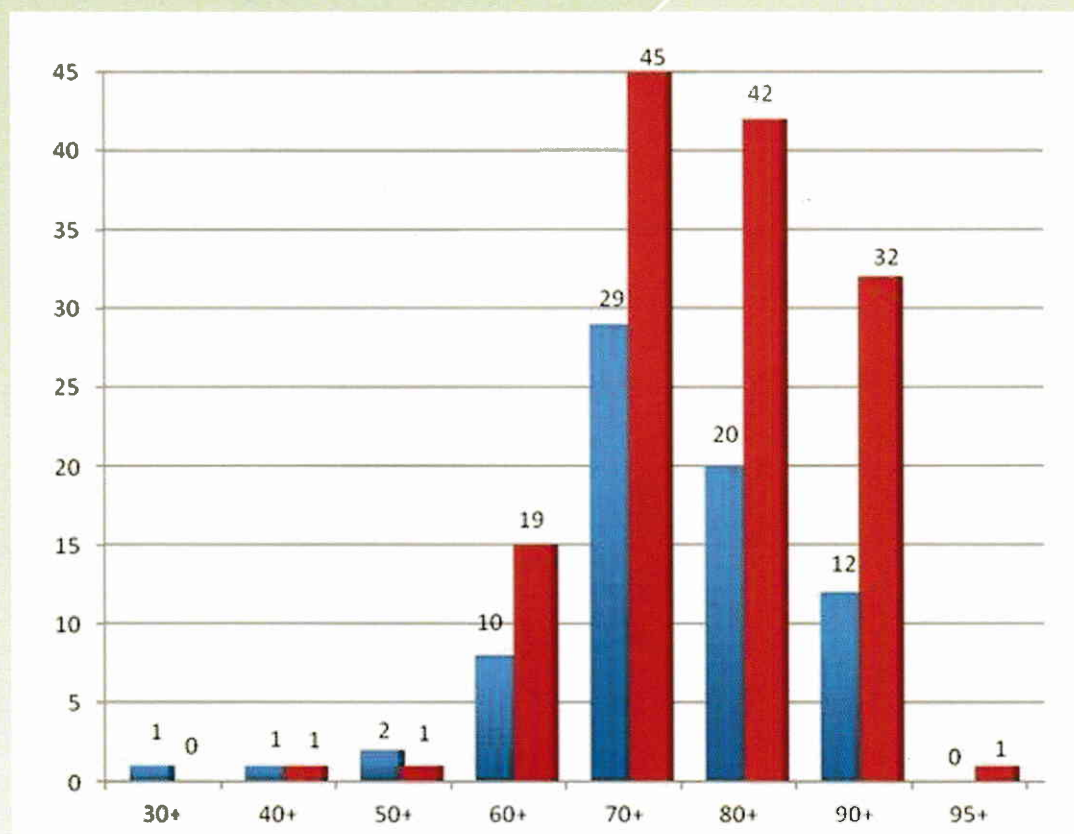
celkem 210



## Věkové složení pacientů v roce 2015



## Pacienti – muži / ženy v roce 2015



# Zaměstnanci

## o.p.s. Hospic Štrasburk v roce 2015

<b>Ředitel/ka:</b>	MUDr. Hana Šrámková
<b>Právník, zástupce ředitele:</b>	JUDr. Tomáš Kordač
<b>Lékaři:</b>	MUDr. Roman Procházka, MUDr. Richard Krombholz MUDr. Jaroslav Velan
<b>Vrchní sestra:</b>	Milada Schubertová
<b>Zdravotní sestry:</b>	Markéta Blahníková, Jiřina Černá Marie Denková, Maria Kočiščáková Miroslava Kočová, Lenka Mášová Dagmar Městková, Helena Řeháková Jana Vršková
<b>Rehabilitace:</b>	Olga Suchánková
<b>Ošetrovatelky, sanitářky, sanitáři:</b>	Bc. Jan Adam, Jiří Macura, Jana Mikešová Jaroslav Minář, Eva Mrkosová Lucie Mrkosová, Anna Novotná Barbora Šindelářová, Eva Trnovská Martina Ullrichová, Karolina Vagacká
<b>Sociální pracovnice:</b>	Dana Havlová
<b>Technicko-hospodářští pracovníci:</b>	
<b>Ekonom:</b>	Ing. Darina Rybářová
<b>Správce IT:</b>	Josef Mesani
<b>Sekretářka/hospodářka:</b>	Vladimíra Suchardová
<b>Mzdová účetní:</b>	Marie Bártová
<b>Recepční:</b>	Marie Čínková, Ing. Jiří Kovář
<b>Údržba, zahrada:</b>	Stanislav Růžička
<b>Úklid:</b>	Alena Hrabánková, Jana Zikánová
<b>Stravovací provoz:</b>	Anna Růžičková
<b>Externí pracovník:</b>	PhDr. Václav Červenka
<b>Duchovní:</b>	Ing. Jan Kofroň

## Slovo ekonoma...

Rok 2015 lze označit z mého pohledu pro fungování Hospice Štrasburk za úspěšný. Víím, že ve světle skutečnosti, že hospodaření hospice skončilo ztrátou, by se mohlo toto tvrzení zdát nadnesené, ALE...

Podařilo se nám Hospic Štrasburk ekonomicky stabilizovat. A to je více než dobré.

Vyrovnali jsme se s hospodářskými „stíny minulosti“ (revize VZP, vratky příspěvků na péči...). Také jsme díky tomu mohli mírně navýšit mzdy zaměstnanců.

A v neposlední řadě se podařilo začít s nutnými opravami budovy hospice (zateplení, oprava střechy, osvětlení, topení, oken...).

Pevně věřím, že se nám podaří v nastoleném trendu pokračovat a podmínky pro naše klienty i zaměstnance nadále zlepšovat. Neobejde se to bez pokračující podpory ze strany Hlavního města Prahy, městských částí, společností i jednotlivců ani bez obětavosti a trpělivosti zaměstnanců.

Moc vám všem děkuji.

**Ing. Darina Rybářová**  
ekonom Hospice Štrasburk o.p.s.



# Hospodaření hospicu v roce 2015

položka	v tis. Kč
spotřeba materiálu a drobný DHIM	2.439
spotřeba energií	741
prodané zboží	18
opravy a údržba	448
cestovné	3
reprezentace	1
služby	1.726
mzdové náklady	10.009
odvody z mezd	3.366
ostatní zákonné soc. náklady	9
poplatky, daně, příspěvky	38
pojištění	100
ostatní	1.233
odpisy dlouhodobého nehmot. a hmot. majetku	1.507
odpis pohledávky	53
<b>NÁKLADY CELKEM</b>	<b>21.691</b>
platby pacientů	2.926
příspěvek na péči dle z. č. 108	2.834
platby ZP	9.895
tržby z prodeje služeb	35
tržby za zboží	16
ostatní výnosy	3
věcné dary	0
čerpání víceletých darů	1.400
grant MČ Praha 1	80
příspěvek MČ Praha 6	61
příspěvek MČ Praha 3	140
příspěvek MČ Praha 7	20
příspěvek MČ Praha 8	38
příspěvek MČ Praha 9	25
dotace MČ Praha 10	50
dotace HMP 2015	4.000
<b>VÝNOSY CELKEM</b>	<b>21.523</b>
<b>ZTRÁTA CELKEM</b>	<b>- 168</b>

## Napsali i příbuzní...

*Paradoxní je, jak pečlivě se připravujeme na týdenní dovolenou ve srovnání s tím, jak se vůbec nepřipravujeme na cestu, z níž není návratu.*

*Tato myšlenka mne začala pronásledovat, když mému tátovi diagnostikovali rakovinu plic v pokročilém stádiu a kdy již domácí péče nás blízkých nestačila ulehčit tu „poslední cestu“.*

*Začali jsme se zajímat o zdravotně-sociální zařízení, které by mohlo pomoci zejména v k účelu tišící a tedy paliativní péče, abychom tátu mohli zbavit zejména fyzické bolesti. A tak jsem objevila Hospic Štrasburk, jehož hlavním náplní je maximálně zlepšit kvalitu života v jeho závěrečné fázi, pomoci se člověku připravit na jeho poslední cestu a umožnit důstojné umírání. A to všechno se splnilo v případě mého tatínka, který byl do posledního výdechu klidný, bez bolesti, v kruhu své rodiny.*

*Dokud jsem nebyla přímo konfrontována touto zkušeností, myslela jsem, že jen řádové sestřičky se dokážou tak nezištně a pečlivě starat o pacienty v terminální fázi života. Ted jsem se přesvědčila, že i civilní personál poskytuje svým klientům (a nejen pacientům, ale i jejich příbuzným) stejnou laskavou péči, tolik empatie, že při rozhodování o nástupu do nového zaměstnání jsem bez váhání dala přednost nabídce stát se součástí tohoto úžasného kolektivu obětavých lidí před anonymní úřední práci.*

*Tím se mi potvrdila pravdivost přísloví, že všechno zlé je pro něco dobré. V neštěstí nad ztrátou svého tatínka jsem našla práci blízkou mému srdci, která mně naplňuje pocitem morálního uspokojení.*

ns





# Dary od fyzických a právnických osob v roce 2015

## Dary od fyzických osob do 10 tis. Kč

Graham Johnston, Jitka Malá a Martin Malý, Lenka Svozilová, Jitka Svobodová,  
Ing. Anton Dubec, Jan Lichtenberg, Jiří Klatovský, Hana Halamová, Mgr. Martin Kubica

## Dary od fyzických osob nad 10 tis. Kč

Jitka Kvapilíková, Daniela Kramárová, Ing. Vlastislav Bartoněk, Věra Štolbová

## Dary právnických osob

YVES ROCHER, spol. s r.o.


DIPPER s.r.o.

Termetal s.r.o.

Národní divadlo (sbírka zaměstnanců)

ROZVAHA s.r.o.

PAX s.r.o.

VARIUS Praha s.r.o. 

## Granty a Dotace



*Všem dárcům srdečně děkujeme.*

# Sochy UMPRUM v hospici

1. Mohyla – autor Josef Frühauf, 2015



2. Van Goghův gryf – autor Matouš Lipus, 2013



3. Myslbek – autor Aleš Novák, 2012



# Poděkování

Všem, kteří nás v roce 2015 obdarovali, nebo nás jinak podpořili, patří naše skutečně velké a srdečné poděkování a naše nejhlubší úcta.

## Hospic Štrasburk





# Kontakty

## HOSPIC ŠTRASBURK

Bohnická 12/57, 181 00 Praha 8-Bohnice

IČ: 61383457, DIČ: CZ 61383457

č.ú.: 19-560 133 0227 / 0100

kancelar@hospicstrasburk.cz

recepce@hospicstrasburk.cz

sekretariat@hospicstrasburk.cz

recepce tel.: 283 105 511

recepce fax: 283 105 577

sekretariát tel.: 283 105 578

sociální pracovnice tel.: 283 105 576

ID schránky: yhtfxrq

[www.hospicstrasburk.cz](http://www.hospicstrasburk.cz)

