

Hospic Štrasburk o.p.s.



výroční zpráva

**2018**



## Obsah

Co je Hospic?	4
Hospic Štrasburk	5
Orgány o.p.s. Hospic Štrasburk	6
Slovo ředitelky	7
Pacienti Hospicu Štrasburk 2018 (statistika), věkové složení pacientů	8
Zaměstnanci Hospice Štrasburk v roce 2018	9
Přehled využití lůžkového fondu 2018	10
Délka hospitalizací 2018	10
Hospodaření hospicu v roce 2018	11
Dary od fyzických a právnických osob 2018	12
Poděkování	13
Kontakty	14





## Co je Hospic

Hospic Štrasburk je zdravotně sociálním zařízením, ve kterém erudovaný personál pečuje o pacienty v terminální fázi onkologických onemocnění. Poskytuje paliativní lékařskou péči těm, u nichž medicína vyčerpala všechny své možnosti léčení a vyléčení.

Je ovšem třeba i říci, že **obecně hospic není** LDN, není domovem pro seniory, není nemocnicí a také není sanatoriem ani lázeňským zařízením.

Stěžejní je v hospici pomoc od bolestí a dalších symptomů nemoci - psychologických, sociálních a duchovních potíží. Cílem paliativní péče je snaha o co nejlepší kvalitu života pacientů a jejich rodin v době pobytu v hospici a citlivý a ohleduplný přístup k pacientům a respekt k jejich důstojnosti.

Hospic přichází na řadu ve chvíli, kdy medicína vyčerpala své možnosti a nepostačuje, či není možná péče v domácím prostředí. Péči v domácím prostředí podporuje Hospic Štrasburk půjčováním pomůcek a případně poradenskou službou.



## Hospic Štrasburk

Lůžkový hospic v Praze 8 - Bohnicích poskytuje své služby již od 1. 1. 1998. Má 25 lůžek (23 jednolůžkových pokojů a 1 dvoulůžkový). Každý pokoj má přistýlku pro přespání příbuzných či přátel pacientů; na pokojích je televize, telefon a připojení k internetu (Wi-Fi). K dispozici je kompletní sociální bezbariérové zařízení na každém pokoji. Objekt má i 2 koupelny pro hygienu imobilních pacientů. Nábytkem na pokojích je spíše hotelového typu, včetně polohovacích ošetřovatelských lůžek.

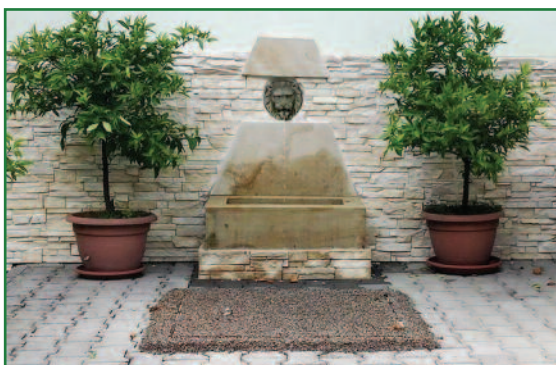
Hospic funguje v režimu nepřetržitého provozu 24 hod. denně po celý rok. Strava je dovážena a je připravována specializovanou odbornou firmou, která poskytuje stravovací služby i dalším sociálním a zdravotnickým zařízením. Naše stravovací asistentka stravu pak upravuje podle individuálních potřeb a přání pacientů.

Hospic poskytuje paliativní hospicovou péči především pro pacienty s onkologickými nemocemi v terminálním stadiu.

Provozujeme rovněž půjčovnu kompenzačních pomůcek. Tato slouží hlavně veřejnosti (naši pacienti mají v době pobytu jakékoliv pomůcky zdarma).

Poskytujeme i poradenství či psychologickou pomoc nejen příbuzným našich pacientů. Součástí týmu pracovníků je i rehabilitační sestra (paliativní rehabilitace), duchovní a psycholog.

Hospic v Bohnicích je umístěn v zahradě, kterou mají pacienti k dispozici, v klidném prostředí, na okraji areálu Psychiatrické nemocnice v Bohnicích. V minulosti jsme navázali spolupráci s Ateliérem sochařství UPRUM a byly nám zapůjčeny do zahrady práce studentů tohoto ateliéru – Van Goghův gryf, bysta sochaře Myslbeka a skulptura s názvem Mohyla. Opravili jsme a zprovoznili kašnu (oboustrannou) ve zdi v zahradě hospice, která ve shodné podobě osvěžuje vzduch v parných letních měsících i na veřejném chodníku za zdi hospicové zahrady. V hospici tak máme příjemné zátíší nejen k odpočinku zaměstnanců, ale hlavně pro relaxaci pacientů a jejich blízkých.



## Orgány o.p.s. Hospic Štrasburk

Zřizovatelem hospice bylo občanské sdružení Hospic Štrasburk, které vzniklo v roce 1994. Iničiátorem jeho založení byla česká jurisdikce Řádu sv. Lazara Jeruzalémského.

Valná hromada o.s. Hospic Štrasburk v roce 2013 schválila transformaci z občanského sdružení na obecně prospěšnou společnost (o.p.s.). Hlavním výkonným (statutárním) orgánem o.p.s. je ředitel/ka a vrcholným orgánem správní rada.

V roce 2018 bylo vedení o.p.s. v tomto složení:

**Ředitelka o.p.s.**

MUDr. Hana Šrámková

**Správní rada o.p.s.**

MUDr. Vladimír Němec, KCLJ, Dr. Aleš Bluma, GCLJ  
Milada Schubertová

**Dozorčí rada o.p.s.**

František Maršíček, Vladimíra Suchardová  
MUDr. Veronika Vesecká

**Sekretář správní rady**

JUDr. Tomáš Kordač, KLJ







## Slovo ředitelky

Uzavíráme rok 2018, kterým jsme dovršili 20 let existence Hospice Štrasburk, 20 let působení druhého nejstaršího hospice v naší republice, který se stará o onkologicky nemocné pacienty v terminálním stadiu nemoci. Ale já dnes nechci psát o těch uplynulých 20 letech, to jsme všechno už probrali na naší konferenci, která k tomuto výročí proběhla v květnu v prostorách divadla v areálu Psychiatrické nemocnice v Bohnicích. Krom přednášky o vzniku a historii hospice zde zazněla řada zajímavých přednášek z oboru hospicové paliativní péče, velký úspěch mělo samozřejmě vystoupení pana doktora Radkina Honzáka, který humorně, jak je jeho zvykem, líčil problémy lékařské péče, aby trochu odlehčil hospicové téma. Při této příležitosti jsme měli také pro zájemce v hospici den otevřených dveří a bylo milé sledovat velký zájem jak ze strany profesionálů, tak i nezdravotníků.

Jinak nebyl celý rok 2018 už ničím zvlášť výjimečný, jednalo se jen o běžné provozní problémy v naší práci a samozřejmě o věčnou starost, tzn. kde sehnat provozní prostředky. Vláda přidává na mzdách zdravotnickému personálu, ale prostředky na toto navýšení již neposkytuje.

Zajímavé pro naše pacienty a nakonec i personál je snad to, že jsme změnili stravovací firmu. To byl asi dost velký počín, protože sehnat firmu, která dobře vaří diety a také i stravu včetně víkendů a svátků dováží a zároveň je schopna nám vyjít vstříc, abychom mohli po kulinářské stránce, aspoň částečně, uspokojit naše pacienty, to je malý zázrak. Ale zdá se, že se to podařilo a je dnes dokonce možné, aby si pacienti, pokud jim to umožní jejich zdravotní stav, mohli vybrat podle své chuti z několika jídel.

Během léta jsme dokončili malování objektu, které započalo v roce 2017 a též jsme s pomocí jednorázové dotace od MHMP nechali opravit dva z našich čtyř výtahů, sloužící pro přepravu pacientů i personálů, které neměly zásadní opravu od počátku existence hospicu (1997) a na podzim už začaly oba stávkovat. Podařilo se též vybavit hospic panelem optického informačního systému, který slouží k lepší orientaci personálu při ošetřování pacientů.

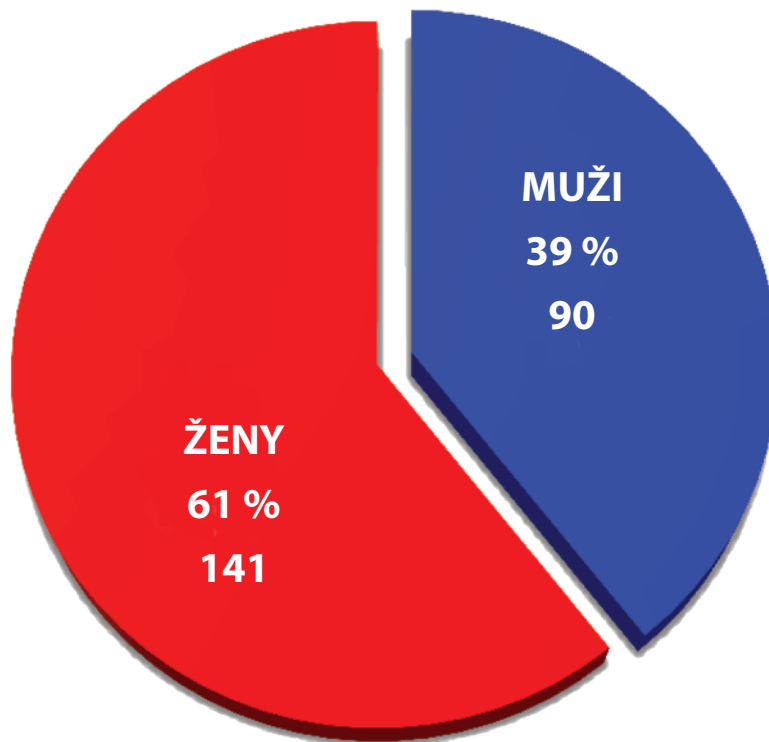
Pro nedostatek financí jsme už nemohli opravit v loňském roce vstupní bránu do objektu a zřejmě to nebudeme moci udělat ani v roce letošním, protože prostředky do sociálních služeb byly pro letošní rok podstatně poníženy, což platí obecně pro celou republiku a je otázka, kolik zařízení vůbec přežije, pokud nedojde ke změně sociální politiky našeho státu.

Nejsložitější je situace s ošetřujícím personálem vzhledem k nařízeným stoupajícím mzdám a na druhé straně k nedostatku finančních prostředků na ně. Náš obor není bohužel atraktivní ani pro lékaře a ani pro sestřičky a pomocný personál. Nezachraňujeme tady životy, neoperujeme, ale pomáháme „jen“ důstojně odcházet.

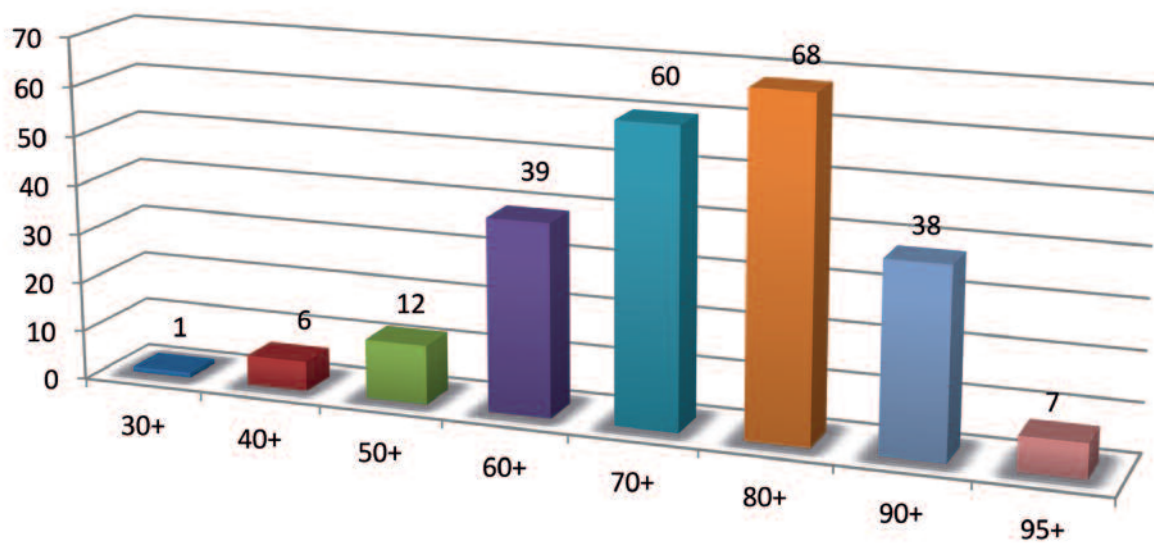
Proto bych ráda poděkovala za práci všem našim zaměstnancům – těm, kteří se věnují jak přímé péči, tak i všem ostatním, kteří zajišťují provoz hospice a bez kterých bychom nemohli fungovat. Ovšem také patří velký dík všem našim sponzorům a dárcům.

## Pacienti Hospice Štrasburk 2018

celkem 231



## Věkové složení pacientů v roce 2018





## Zaměstnanci Hospice Štrasburk v roce 2018

<b>Ředitelka</b>	MUDr. Hana Šrámková
<b>Právník, zástupce ředitelky</b>	JUDr. Tomáš Kordač
<b>Lékaři</b>	MUDr. Roman Procházka MUDr. Richard Krombholz MUDr. Jiří Hajíček
<b>Vrchní sestra</b>	Mgr. Eva Pavlíčková
<b>Zdravotní sestry</b>	Mgr. Markéta Blahníková, Maria Kočiščáková Miroslava Kočová, Lenka Mášová, Dagmar Městková Helena Řeháková, Jana Vršková, Naděžda Vodrážková Mgr. Lucie Nováková, Marie Pavelková, Lucie Vlašicová
<b>Ošetrovatelky, sanitárky, sanitáři</b>	Bc. Jan Adam, Jiří Macura, Jana Mikešová, Eva Mrkosová Anna Novotná, Barbora Šindelářová, Karolina Vagacká Petra Šestáková, Jana Havlová, Blanka Kladivová Kamila Metić, Jan Švára, Jakub Tomšů
<b>Rehabilitace</b>	Olga Suchánková
<b>Sociální pracovnice</b>	Dana Havlová, DiS.
<b>Technicko-hospodářští pracovníci:</b>	
<b>Ekonom</b>	Ing. Darina Rybářová
<b>Sekretářka/hospodářka</b>	Vladimíra Suchardová
<b>Mzdová účetní</b>	Marie Bártová
<b>Recepční</b>	Mgr. Marcel Važanský, Helena Novotná
<b>Údržba, zahrada</b>	Stanislav Růžička
<b>Úklid</b>	Alena Hrabánková, Jana Zikánová
<b>Stravovací provoz</b>	Anna Růžičková
<b>Externí pracovník</b>	PhDr. Václav Červenka
<b>Duchovní</b>	Ing. Jan Kofroň

## Přehled využití lůžkového fondu v roce 2018

Kód NZIS Odd. / Počet lůžek	Příjem	Propuštěn	Zemřelí
88500 Hosp. Pha 8-Bohnice / 25	231	12	219

Kód NZIS Odd. / Počet lůžek	Počet Ošetřovacích dnů (OD)	Obloženost v %	Průměrná ošetřovací doba
88500 Hosp. Pha 8-Bohnice / 25	6999	80,00	30,30

Oproti roku 2017 nám v roce 2018 klesla průměrná ošetřovací doba o dva dny. To přesto, že jsme v roce 2018 měli proti roku 2017 více pacientů. Tato skutečnost napovídá zvýšenému počtu krátkodobých, až velmi krátkých hospitalizací.

## Délka hospitalizací za rok 2018

Počet dní hospitalizace	Počet hospitalizací = počet pacientů	Četnost %
0–4	44	17,81
5–7	29	11,74
8–14	55	22,27
15–30	54	21,86
31 a více	65	26,32
<b>Celkem</b>	<b>247</b>	<b>100</b>

průměrná délka hospitalizace

## Hospodaření Hospice v roce 2018

<b>POLOŽKA</b>	<b>v tis.Kč</b>
spotřeba materiálu a drobný DHIM	2 883
spotřeba energií	895
prodané zboží	35
opravy a údržba	535
cestovné	6
reprezentace	9
služby	1 663
mzdové náklady	12 648
odvody z mezd	4 268
zákonné sociální náklady	148
poplatky, daně, příspěvky	44
pojištění	115
odpisy dlouhodobého nehmotného a hmotného majetku	1 536
ostatní	26
<b>NÁKLADY CELKEM</b>	<b>24 811</b>
<b>PŘÍJMY</b>	
platby pacientů	2 838
příspěvek na péči dle zák. č. 108	2 887
platby ZP	11 420
tržby z prodeje služeb	43
tržby za zboží	38
ostatní výnosy	145
dary	163
dotace MČ Praha 1	100
dotace MČ Praha 3	42
dotace MČ Praha 4	30
dotace MČ Praha 6	77
dotace MČ Praha 7	10
dotace MČ Praha 8	35
dotace MČ Praha 9	25
dotace MČ Praha 10	122
čerpání víceletých darů	1 400
dotace HMP	4 906
dotace MZDR	266
<b>VÝNOSY CELKEM</b>	<b>24 547</b>
<b>ZTRÁTA CELKEM</b>	<b>-264</b>

## Dary od fyzických a právnických osob 2018

### Dary fyzických osob do 10 tis. Kč

Jana Pašková, Ing. Pavel Manych, Jitka Polívková, MUDr. Jana Benešová, Lenka Svozilová, Mgr. Alice Pokorná, Lenka Barčíková, Jiří Klatovský

### Dary fyzických osob nad 10 tis. Kč

Jitka Kvapilíková, Pavel Sytař, Tomáš Mann, Jitka Fridrichová, JUDr. Hana Slabá, Milan Jiráň, Marcela Kačerová, Ing. Jan Kohout

### Dary právnických osob

Struktur servis s.r.o.

Parom s.r.o.

Český animační team s.r.o.

### Granty a Dotace



*Všem dárcům srdečně děkujeme.*







**Všem, kteří nás  
v roce 2018 obdarovali,  
či jakkoliv jinak podpořili,  
patří naše skutečně  
obrovské a srdečné poděkování  
a naše nejhlubší úcta.**

**Hospic Štrasburk**

## Kontakty

### HOSPIC ŠTRASBURK

Bohnická 12/57, 181 00 Praha 8-Bohnice

IČ: 61383457, DIČ: CZ 61383457

č.ú.: 19-560 133 0227 / 0100

kancelar@hospicstrasburk.cz

recepce@hospicstrasburk.cz

sekretariat@hospicstrasburk.cz

recepce tel.: 283 105 511

recepce fax: 283 105 577

sekretariát tel.: 283 105 578

sociální pracovnice tel.: 283 105 576

ID schránky: yhtfxrq

[www.hospicstrasburk.cz](http://www.hospicstrasburk.cz)

facebook: Hospic Štrasburk, zdravotní a sociální služby







